

SPRAWOZDANIE Z DZIAŁALNOŚCI OŚRODKA POMOCY SPOŁECZNEJ W ZIELONCE ZA ROK 2022



Sporządził: Adam Wejss
Dyrektor Ośrodka Pomocy Społecznej w Zielonce



SPIS TREŚCI

I	Część merytoryczna	5
I.1.	Informacje wstępne	5
I.2.	Kadra Ośrodka Pomocy Społecznej	7
I.3.	Dane o osobach korzystających z pomocy	8
I.4.	Świadczenia z pomocy społecznej	10
I.4.1	Praca socjalna	11
I.4.2	Zasiłek stały	11
I.4.3	Zasiłek okresowy	12
I.4.4	Zasiłek celowy i celowy specjalny	13
I.4.5	Usługi opiekuńcze	13
I.4.6	Program Rządowy „Posiłek w szkole i w domu” na lata 2019-2023	14
I.4.7	Sprawienie pogrzebu	15
I.4.8	Domy Pomocy Społecznej	16
I.4.9	Decyzje potwierdzające prawo do świadczeń opieki zdrowotnej	17
I.4.10	Asystent rodziny	17
I.4.11	Pieczka zastępcza	19
I.5	Inne rodzaje pomocy i świadczeń	20
I.5.1	Świadczenia rodzinne	20
I.5.2	Świadczenia z funduszu alimentacyjnego	20
I.5.3	Dodatki mieszkaniowe	21
I.5.4	Powiatowa Karta Dużej Rodziny	22
I.6.	Klub Osób Niepełnosprawnych „Muminki”	22
I.7.	Program „Opieka Wytchnieniowa”	24
I.8.	Program „Asystent osobisty osoby niepełnosprawnej”	25
I.9.	Miejski Zespół Interdyscyplinarny ds. przeciwdziałania przemocy w rodzinie	26

I.10.	Konflikt zbrojny na Ukrainie	27
I.11.	E-opieka	29
I.12.	„Nowa jakość pracy”	29
II	Część finansowa	32
II.1	Wydatki Ośrodka Pomocy Społecznej w Zielonce	32
II.2	Dochody Ośrodka Pomocy Społecznej w Zielonce	32
III	Wnioski końcowe	33

I. Część merytoryczna

I.1. Informacje wstępne

Pomoc społeczna jest instytucją polityki społecznej państwa, mającą na celu wspieranie osób i rodzin w przezwyciężaniu trudnych sytuacji życiowych, z którymi nie są w stanie sobie poradzić, wykorzystując własne możliwości i uprawnienia. Pomoc społeczna jest zadaniem państwa. Na organach władzy ciąży obowiązek wykonywania konstytucyjnych zadań gwarantujących ochronę jednostki w trudnych sytuacjach życiowych poprzez udzielanie jej różnych form wsparcia. Problematyka pomocy społecznej jest bardzo istotna dla funkcjonowania współczesnego państwa. Sprawna realizacja społecznych funkcji państwa w wielu przypadkach warunkuje zadowolenie obywateli z wykonywania przez organy administracji usług publicznych.

Ośrodek Pomocy Społecznej w Zielonce jest jednostką organizacyjną Gminy Zielonka powołaną do wykonywania zadań z zakresu: pomocy społecznej, wspierania rodziny, świadczeń rodzinnych i alimentacyjnych, dodatków mieszkaniowych i innych zadań określonych w statucie Ośrodka.

Podstawowym aktem prawnym, na podstawie którego funkcjonuje Ośrodek Pomocy Społecznej w Zielonce, jest Ustawa o pomocy społecznej z dnia 12 marca 2004r. (tekst jednolity Dz. U. z 2022 r., poz. 2268 z późn. zm.). Ustawa o pomocy społecznej jest głównym i najważniejszym dokumentem regulującym kształt systemu pomocy społecznej w Polsce. Definiuje ona m.in. zadania z zakresu pomocy społecznej, rodzaje świadczeń, organizację pomocy społecznej, jak i zasady oraz tryb postępowania kontrolnego z zakresu pomocy społecznej. W ustawie tej zamieszczono również definicję pomocy społecznej jako instytucji polityki społecznej państwa i zaznaczono, że za jej organizację odpowiedzialne są zarówno organy administracji rządowej jak i samorządowej, które powinny współpracować ze sobą, jak i z innymi organizacjami społecznymi i pozarządowymi. Ustawa o pomocy społecznej jasno określa kompetencje gmin, powiatów, samorządów województw i wojewodów oraz ministra właściwego do spraw zabezpieczenia społecznego, a także rodzaje świadczeń pieniężnych i niepieniężnych oraz warunki ich przyznawania.

Poza zadaniami wynikającymi z ustawy o pomocy społecznej w Ośrodku realizowane są zadania wynikające z innych aktów prawnych, w szczególności:

- Ustawa o wspieraniu rodziny i systemie pieczy zastępczej z dnia 9 czerwca 2011 r.,
- Ustawa o świadczeniach rodzinnych z dnia 28 listopada 2003 r.,

- Ustawa o pomocy osobom uprawnionym do alimentów z dnia 7 września 2007 r.,
- Ustawa o ustaleniu i wypłacie zasiłków dla opiekuna z dnia 4 kwietnia 2014 r.,
- Ustawa o pomocy państwa w wychowywaniu dzieci z dnia 11 lutego 2016 r.,
- Ustawa o świadczeniach opieki zdrowotnej ze środków publicznych z dnia 27 sierpnia 2004 r.,
- Ustawa o wsparciu kobiet w ciąży i rodzin „Za życiem” z dnia 4 listopada 2016 r.,
- Ustawa o systemie ubezpieczeń społecznych z dnia 13 października 1998 r.,
- Ustawa o wychowaniu w trzeźwości i przeciwdziałaniu alkoholizmowi z dnia 26 października 1982 r.,
- Ustawa o przeciwdziałaniu przemocy w rodzinie z dnia 29 lipca 2005 r.,
- Ustawa o przeciwdziałaniu narkomanii z dnia 29 lipca 2005 r.,
- Ustawa o ochronie zdrowia psychicznego z dnia 19 sierpnia 1994 r.,
- Ustawa o zatrudnieniu socjalnym z dnia 13 czerwca 2003 r.,
- Ustawa o promocji zatrudnienia i instytucjach rynku pracy z dnia 20 kwietnia 2004 r.,
- Ustawa o Karcie Dużej Rodziny z dnia 5 grudnia 2014 r.,
- Ustawa o dodatkach mieszkaniowych z dnia 11 czerwca 2001 r.,
- Ustawa o pomocy obywatelom Ukrainy w związku z konfliktem zbrojnym na terytorium tego państwa z dnia 12 marca 2022 r.,
- Uchwała Nr 140 Rady Ministrów w sprawie ustanowienia wieloletniego rządowego programu „Posiłek w szkole i w domu” na lata 2019-2023 z dnia 15 października 2018 r.

Zadania pomocy społecznej określa się jako stan rzeczy, który ma być utrzymany bądź osiągnięty, zaś cel oznacza dążenie do jego osiągnięcia. Zadanie umożliwia realizację wyznaczonego celu za pomocą konkretnych środków i form działania. Zadania te polegają na świadczeniu pomocy finansowej i rzeczowej, wykonywaniu usług oraz sporządzaniu określonych programów, planów, sprawozdań. Zgodnie z ustawą o pomocy społecznej zadania pomocy społecznej polegają w szczególności na:

- przyznawaniu i wypłacaniu przewidzianych ustawą świadczeń,
- pracy socjalnej,
- prowadzeniu i rozwoju niezbędnej infrastruktury socjalnej,
- analizie i ocenie zjawisk rodzących zapotrzebowanie na świadczenia z pomocy społecznej,

- realizacji zadań wynikających z rozeznaczonych potrzeb społecznych,
- rozwijaniu nowych form pomocy społecznej i samopomocy w ramach zidentyfikowanych potrzeb.

Poza zadaniami wynikającymi z wymienionych ustaw, Ośrodek realizował zadania dodatkowe. Działania te wynikały ze zidentyfikowanych potrzeb w zakresie wspierania mieszkańców i dotyczyły programu resortowego Ministra Rodziny i Polityki Społecznej pn. "Asystent osobisty osoby niepełnosprawnej" oraz programu resortowego Ministra Rodziny i Polityki Społecznej pn. "Opieka wychowawcza". W ramach projektu „E-opieka” Ośrodek uczestniczył w pracach wdrożeniowych zintegrowanego systemu obsługi usług opiekuńczych.

Mówiąc o wsparciu dla osób z niepełnosprawnościami, nie sposób pominąć faktu, iż od wielu lat przy Ośrodku Pomocy Społecznej w Zielonce działa również Klub Osób Niepełnosprawnych „Muminki”.

W 2022 roku Ośrodek Pomocy Społecznej realizował działalność statutową oraz podejmował dodatkowe działania w celu podnoszenia jakości i poszerzania świadczonych usług na rzecz mieszkańców Miasta Zielonka. Często jest to pomoc wykraczająca poza ramy pomocy społecznej, wynikająca z bezinteresowności pracowników, ich zaangażowania i chęci pomocy drugiemu człowiekowi.

Ośrodek był inicjatorem działań o charakterze pomocowym, aktywizującym oraz integrującym różnorodne środowiska na rzecz wsparcia grup i osób zagrożonych wykluczeniem społecznym. Przy realizacji zadań Ośrodek Pomocy Społecznej w Zielonce współpracował z wieloma instytucjami: Powiatowym Urzędem Pracy w Wołominie, Powiatowym Centrum Pomocy Rodzinie, Sądem Rodzinnym, Komendą Policji, szkołami, placówkami służby zdrowia, prokuraturą jak również z poszczególnymi wydziałami Urzędu Miasta w Zielonce oraz podległymi mu placówkami. Współpraca i dobra komunikacja ta była szczególnie ważna i zauważalna w obliczu konfliktu zbrojnego na Ukrainie.

1.2. Kadra Ośrodka Pomocy Społecznej

Kadra Ośrodka Pomocy Społecznej w Zielonce w 2022 liczyła 16 osób zatrudnionych na podstawie umowę o pracę. Struktura Ośrodka Pomocy Społecznej w Zielonce jest dostosowana do obecnych potrzeb wynikających z realizowanych zadań, jak również do wymogów ustawowych. W skład struktury organizacyjnej OPS wchodziły następujące działy organizacyjne:

Tabela nr 1 - Struktura zatrudnienia

Dział	Skład działu (opis stanowisk)	Liczba pracowników
	Dyrektor Ośrodka Pomocy Społecznej	1
Dział Księgowości	Główny księgowy	1
	Referent ds. świadczeń	1
Dział Świadczeń Rodzinnych i Funduszu Alimentacyjnego	Specjalista ds. świadczeń rodzinnych i funduszu alimentacyjnego	1
	Inspektor ds. świadczeń rodzinnych i funduszu alimentacyjnego	1
Dział Pomocy Środowiskowej	Pracownicy socjalni, Starsi Pracownicy Socjalni, Specjaliści Pracy Socjalnej, Starsi Specjaliści Pracy Socjalnej	6
Dział Wspierania Rodziny	Asystent rodziny	1
Dział Usług Opiekuńczych	Młodszy opiekun	2
Klub Osób Niepełnosprawnych „Muminki”	Terapeuta zajęciowy	2

I.3. Dane o osobach korzystających z pomocy

Liczba mieszkańców Miasta Zielonka w dniu 31.12.2022 r. wynosiła 16 719. Szczegółowe dane, uzyskane z Urzędu Stanu Cywilnego Miasta Zielonka, przedstawia poniższa tabela.

Tabela nr 2 - Struktura wiekowa mieszkańców Miasta Zielonka

Wiek	Ogółem	Kobiety	Mężczyźni
0-18 lat	3 406	1 690	1 716
19-60 lat	4 682	4 682	0
19-65 lat	4 859	0	4 859
> 60 lat	2 523	2 523	0
> 65 lat	1 249	0	1 249
Ogółem	16 719	8 895	7 824

Z informacji uzyskanych z Powiatowego Urzędu Pracy w Wołominie wynika, że stopa bezrobocia dla powiatu wołomińskiego wyniosła 6,9%. Liczba bezrobotnych mieszkańców Zielonki, zarejestrowanych w PUP wyniosła 321 osób, w tym 53% stanowili mężczyźni, a 47% - kobiety. 61% osób zarejestrowanych to osoby długotrwale bezrobotne.

Tabela nr 3 – Liczba osób, którym udzielono pomocy i wsparcia

	Liczba osób, którym udzielono pomocy i wsparcia	
	Liczba osób w rodzinie	Liczba rodzin
2022	326	196

Z uzyskanych danych wynika, że w ostatnim roku nieznacznie spadła liczba osób korzystających ze świadczeń pomocy społecznej. Poniżej zamieszczone zostały szczegółowe dane dotyczące liczby rodzin w poszczególnych czynnikach dysfunkcyjnych. Należy zauważyć, że w jednej rodzinie może występować więcej niż jedna dysfunkcja i z tego względu liczby rodzin i osób nie sumuje się. W 2022 roku, podobnie jak w roku poprzednim, dominującym problemem społecznym oraz powodem korzystania ze świadczeń pomocy społecznej była długotrwała lub ciężka choroba oraz niepełnosprawność. Należy zauważyć, że takie działania jak wspomniane wcześniej programy „Asystent Osobisty Osoby Niepełnosprawnej”, „Opieka wytchnieniowa” czy prowadzenie Klubu Osób Niepełnosprawnych „Muminki”, doskonale wpisują się w trwający trend, zapewniając wsparcie potrzebującym. Kolejnymi powodami przyznawania pomocy jest ubóstwo oraz bezrobocie. Ubóstwo jest zjawiskiem bardzo negatywnym, które wyraźnie oddziałuje na jakość i poziom życia rodziny. Można wyróżnić wiele przyczyn ubóstwa – najważniejsze znaczenie ma dość wysoki poziom bezrobocia, a także pewien rodzaj mentalności ludzi, którzy przyjmują postawę roszczeniową („wiele im się od państwa należy”). Mentalność ta powoduje postawę pasywną, która pozwala na utrzymywanie się wyłącznie ze środków pomocy społecznej, bez refleksji o podjęciu próby poprawy własnego losu. Z uwagi na utrzymujący się wciąż wysoki wskaźnik bezrobocia niezbędne jest podejmowanie działań ukierunkowanych przede wszystkim na zwiększenie szans w znalezieniu zatrudnienia przez osoby borykające się z problemem bezrobocia, nieaktywne zawodowo, zagrożone wykluczeniem społecznym. W Zielonce, przy współpracy z Powiatowym Urzędem Pracy w Wołominie, organizowane są prace społecznie użyteczne, mające na celu aktywizację zawodową osób bezrobotnych. Mówiąc o bezrobociu, jako problemie społecznym, warto zaznaczyć iż w części przypadków jest ono jedynie pozorne. Osoby świadomie rezygnują z legalnych źródeł zatrudnienia obawiając się utraty świadczeń z pomocy społecznej bądź też zajęcia wierzycielności. W tym aspekcie większym problemem społecznym od bezrobocia, wydaje się być praca „na czarno”.

Ze zjawiskiem bezrobocia oraz wspomnianą postawą związane są często patologie społeczne takie jak alkoholizm, który bardzo często współwystępuje z ubóstwem. Alkoholizmowi towarzyszą często sytuacje kryzysowe, przemoc oraz bezradność w sprawach opiekuńczo – wychowawczych.

Zatrudniony w Ośrodku asystent rodziny ma za zadanie pomóc w prawidłowym funkcjonowaniu rodzin w środowisku.

Tabela nr 4 - Powody udzielenia pomocy i wsparcia

	Liczba rodzin
	2022
Ubóstwo	69
Sieroctwo	0
Bezdomność	9
Potrzeba ochrony macierzyństwa	11
Bezrobocie	48
Niepełnosprawność	80
Długotrwała lub ciężka choroba	107
Przemoc w rodzinie	22
Bezradność w sprawach opiekuńczych	29
Alkoholizm	35
Narkomania	5
Zdarzenie losowe	2
Sytuacja kryzysowa	22
Kłęska żywiołowa	0
Trudności po opuszczeniu Zakładu Karnego	3

I.4. Świadczenia z pomocy społecznej

Podstawowym celem działania Ośrodka Pomocy Społecznej w Zielonce zgodnie z obowiązującym statutem, jest rozpoznawanie i zaspokajanie niezbędnych potrzeb życiowych osób i rodzin, które własnym staraniem nie są w stanie pokonać trudności życiowych. Pomoc udzielana jest ze względu na trudne sytuacje życiowe. Ustawa o pomocy społecznej nie konkretyzuje tych sytuacji, wymienia jedynie najczęstsze powody ich powstania. Obowiązkiem klienta przy udzielaniu pomocy jest jego współudział w rozwiązywaniu swojej trudnej sytuacji życiowej. Zmusza to osoby wymagające wsparcia do zmiany postawy, na ogół biernej i roszczeniowej, na postawę aktywną w rozwiązywaniu własnych problemów. W swoich założeniach pomoc społeczna powinna bowiem, w miarę możliwości, doprowadzić osoby z niej korzystające do działania w celu zmiany swojej sytuacji życiowej.

Świadczenia pomocy społecznej są różnicowane, niektóre z nich mają charakter obligatoryjny, a inne fakultatywny. Każdy rodzaj świadczenia ma ustawowo określone przesłanki będące podstawą ich przyznania.

W ramach świadczeń z pomocy społecznej możemy wyróżnić: świadczenia pieniężne, świadczenia niepieniężne, świadczenia, które udzielane są bezpłatnie, odpłatnie lub za częściową odpłatnością.

Świadczenia z pomocy społecznej przyznawane są po przeprowadzeniu wywiadu środowiskowego w miejscu zamieszkania osoby zainteresowanej. Świadczenia z pomocy społecznej mogą być przyznane po spełnieniu kryterium dochodowego, wynoszącego dla osoby samotnie gospodarującej 776 zł, natomiast dla osoby w rodzinie – 600 zł na osobę. W szczególnych przypadkach, osobom lub rodzinom przekraczającym kryterium dochodowe, może być przyznane świadczenie specjalne.

I.4.1. Praca socjalna

Praca socjalna świadczona jest na rzecz poprawy funkcjonowania osób i rodzin w ich środowisku społecznym.

Prowadzona jest:

- z osobami i rodzinami w celu rozwinięcia lub wzmocnienia ich aktywności i samodzielności życiowej
- ze społecznością lokalną w celu zapewnienia współpracy i koordynacji działań instytucji i organizacji istotnych dla zaspokajania potrzeb członków społeczności.

Praca socjalna może być prowadzona w oparciu o kontrakt socjalny. W pracy socjalnej wykorzystuje się właściwe tej działalności metody i techniki, stosowane z poszanowaniem godności osoby i jej prawa do samostanowienia. Opracowana diagnoza sytuacji klienta jest podstawą do formułowania celów pracy z klientem. Ocena umożliwi pracownikowi socjalnemu i klientowi odniesienie się do wszystkich przyczyn trudnej sytuacji życiowej klienta, jego ograniczeń i barier oraz ustalenie hierarchii ważności problemów, które klient chce rozwiązać, a także ustalenie zakresu obecnej pracy nad pokonaniem trudności i rozwiązaniem zdiagnozowanych problemów. Opracowana diagnoza będzie punktem wyjścia do formułowania celów, jakie klient chce zrealizować.

I.4.2. Zasilek stały

Zasilek stały przysługuje:

- pełnoletniej osobie samotnie gospodarującej, niezdolnej do pracy z powodu wieku lub

całkowicie niezdolnej do pracy, jeżeli jej dochód jest niższy od kryterium dochodowego osoby samotnie gospodarującej,

- pełnoletniej osobie pozostającej w rodzinie, niezdolnej do pracy z powodu wieku lub całkowicie niezdolnej do pracy, jeżeli jej dochód, jak również dochód na osobę w rodzinie są niższe od kryterium dochodowego na osobę w rodzinie.

Tabela nr 5 - Liczba osób, świadczeń i wydatki na wypłatę zasiłków stałych

	2022	2021
Liczba osób	83	84
Liczba świadczeń	781	807
Kwota świadczeń w zł	479 466	440 411

I.4.3. Zasiłek okresowy

Zasiłek okresowy przysługuje w szczególności ze względu na długotrwałą chorobę, niepełnosprawność, bezrobocie, możliwość utrzymania lub nabycia uprawnień do świadczeń z innych systemów zabezpieczenia społecznego:

- osobie samotnie gospodarującej, której dochód jest niższy od kryterium dochodowego osoby samotnie gospodarującej;
- rodzinie, której dochód jest niższy od kryterium dochodowego rodziny .

Przyznanie zasiłku okresowego, podobnie jak zasiłku stałego, uzależnione jest od spełnienia kryterium dochodowego. Jego beneficjentem może być osoba samotnie gospodarująca i rodzina. Zasiłek nie może być jednak niższy niż 50 % różnicy między kryterium dochodowym osoby samotnie gospodarującej a dochodem tej osoby oraz między kryterium dochodowym rodziny a jej dochodem.

Tabela nr 6 - Liczba osób, świadczeń i wydatki na wypłatę zasiłków okresowych

	2022	2021
Liczba osób	14	17
Liczba świadczeń	52	61
Kwota świadczeń w zł	22 908	25 586

I.4.4. Zasiłek celowy i celowy specjalny

Jest to świadczenie fakultatywne przyznawane na zaspokojenie niezbędnej potrzeby bytowej, a w szczególności na pokrycie części lub całości kosztów zakupu żywności, leków i leczenia, opału, odzieży, niezbędnych przedmiotów użytku domowego, drobnych remontów i napraw w mieszkaniu, a także kosztów pogrzebu. Osobom bezdomnym i innym osobom nie posiadającym dochodu oraz możliwości uzyskania świadczeń zdrowotnych może być przyznany zasiłek celowy na pokrycie części lub całości wydatków na świadczenia zdrowotne. Zasiłek celowy na pokrycie wydatków powstałych w wyniku zdarzenia losowego - świadczenie to może być przyznane osobie albo rodzinie, które poniosły straty w wyniku zdarzenia losowego.

Specjalny zasiłek celowy – świadczenie może być przyznane w szczególnie uzasadnionych przypadkach osobie albo rodzinie o dochodach przekraczających kryterium ustawowe - w wysokości nieprzekraczającej odpowiednio kryterium dochodowego osoby samotnie gospodarującej lub rodziny.

Tabela nr 7 - Liczba osób, świadczeń i wydatki na wypłatę zasiłków celowych i celowych specjalnych

	2022	2021
Liczba osób	86	106
Liczba świadczeń	135	176
Kwota świadczeń w zł	54 566	69 763

I.4.5. Usługi opiekuńcze

Usługi opiekuńcze obejmują pomoc w zaspokajaniu codziennych potrzeb życiowych, opiekę higieniczną, zaleconą przez lekarza pielęgnację oraz, w miarę możliwości, zapewnienie kontaktów z otoczeniem. Pomoc w formie usług opiekuńczych lub specjalistycznych usług opiekuńczych przysługuje sobie samotnej, która z powodu wieku, choroby lub innych przyczyn wymaga pomocy innych osób, a jest jej pozbawiona. Usługi opiekuńcze lub specjalistyczne usługi opiekuńcze mogą być przyznane również osobie, która wymaga pomocy innych osób, a rodzina, wspólnie zamieszkujący małżonek, wstępni, zstępni nie mogą takiej pomocy zapewnić.

Usługi opiekuńcze przyznawane są decyzją administracyjną zawierającą ilość godzin oraz ustaloną odpłatność. Decyzję wydaje się na podstawie wywiadu środowiskowego przeprowadzonego w miejscu zamieszkania. Pracownik socjalny sporządza plan pomocy określając w jej ramach zakres wykonanej usługi oraz ilość godzin tygodniowo dla każdej osoby korzystającej z tej formy pomocy.

Tabela nr 8 - Liczba osób, świadczeń i wydatki na usługi opiekuńcze

	2022	2021
Liczba osób	26	26
Liczba świadczeń	3 208	2 998
Kwota świadczeń w zł	100 449	108 049

1.4.6. Program Rządowy „Posiłek w szkole i w domu” na lata 2019-2023

Program polega na dofinansowywaniu gmin udzielających pomocy mieszkańcom na dożywianie. Do pomocy kwalifikują się osoby, których dochód nie przekracza 150% kryterium dochodowego z ustawy o pomocy społecznej. Świadczenia przyznawane są w formie niepieniężnej (posiłki w szkołach, przedszkolach, posiłki dla dorosłych) oraz pieniężnej (zasiłki na zakup żywności). Zgodnie z przyjętym programem, ze środków przekazanych gminom udziela się wsparcia, w szczególności:

- dzieciom do czasu podjęcia nauki w szkole podstawowej,
- uczniom do czasu ukończenia szkoły ponadpodstawowej lub szkoły ponadgimnazjalnej,
- osobom i rodzinom znajdującym się w trudnej sytuacji, wymienionym w art. 7 ustawy o pomocy społecznej, w szczególności osobom samotnym, w podeszłym wieku, chorym lub niepełnosprawnym.

W szczególnie uzasadnionych przypadkach, gdy uczeń lub dziecko wyraża chęć zjedzenia posiłku, odpowiednio dyrektor szkoły lub przedszkola informuje Ośrodek Pomocy Społecznej o potrzebie udzielenia pomocy w formie posiłku w drodze świadczenia bezdecyzyjnego, przy czym liczba dzieci i uczniów nie może przekroczyć 20% liczby uczniów i dzieci dożywianych w szkołach i przedszkolach na terenie gminy w poprzednim miesiącu kalendarzowym.

Warto zauważyć, iż od 2023 roku kryterium dochodowe kwalifikujące do przyznania świadczenia w ramach programu wzrośnie z 150% do 200% kryterium dochodowego określonego w ustawie o pomocy społecznej.

Tabela nr 9 - Liczba osób, świadczeń i kwota świadczeń dot. osób korzystających z pomocy w formie posiłku

	2022	2021
Posiłki z programu Posiłek w szkole i w domu ogółem		
Liczba osób	76	68
Liczba świadczeń	6 461	5 283

Kwota świadczeń w zł	66 554	45 465
w tym posiłki dla dzieci		
Liczba osób	70	62
Liczba świadczeń	6 195	5 126
Kwota świadczeń w zł	58 574	43 267

Tabela nr 10 - Liczba osób, liczba świadczeń i kwota świadczeń dot. osób korzystających z pomocy w formie zasiłku

	2022	2021
Zasiłek celowy z programu Posiłki w szkole i w domu		
Liczba osób	119	78
Liczba świadczeń	182	135
Kwota świadczeń w zł	62 820	64 176

Ogółem na realizację Programu „Posiłek w szkole i w domu” w 2022 roku przeznaczono 129 374 zł., z tego ze środków gminy kwotę 39 374 zł, natomiast z dotacji 90 000 zł.

I.4.7. Sprawienie pogrzebu

Sprawienie pogrzebu jest zadaniem własnym gminy o charakterze obowiązkowym. Sprawienie pogrzebu odbywa się w sposób ustalony przez gminę, zgodnie z wyznaniem zmarłego. Sprawienie pogrzebu przysługuje osobom zmarłym zamieszkałym lub przebywającym na terenie gminy, w stosunku do których nie ustalono osób zobowiązanych do sprawienia pogrzebu lub gdy osoby zobowiązane nie mają takich możliwości.

Tabela nr 11 – Liczba osób i wydatki na pogrzeby

	2022	2021
Sprawienie pogrzebu		
Liczba osób	1	3
Kwota świadczeń w zł	598	9 300

I.4.8. Domy Pomocy Społecznej

Zgodnie z ustawą o pomocy społecznej osobie wymagającej całodobowej opieki z powodu wieku, choroby lub niepełnosprawności, niemogącej samodzielnie funkcjonować w codziennym życiu, której nie można zapewnić niezbędnej pomocy w formie usług opiekuńczych, przysługuje prawo do umieszczenia w domu pomocy społecznej. Osobę wymagającą tej formy wsparcia, na jej wniosek lub zgodnie z postanowieniem sądu, kieruje się do domu pomocy społecznej odpowiedniego typu, zlokalizowanego jak najbliżej miejsca zamieszkania osoby kierowanej, chyba że okoliczności sprawy wskazują inaczej.

Dom pomocy społecznej świadczy usługi bytowe, opiekuńcze, wspomagające i edukacyjne na poziomie obowiązującego standardu, w zakresie i formach wynikających z indywidualnych potrzeb osób w nim przebywających. Organizacja domu pomocy społecznej, zakres i poziom usług świadczonych przez dom uwzględnia w szczególności wolność, intymność, godność i poczucie bezpieczeństwa mieszkańców domu oraz stopień ich fizycznej i psychicznej sprawności. Dom pomocy społecznej może również świadczyć usługi opiekuńcze i specjalistyczne usługi opiekuńcze dla osób w nim niezamieszkujących.

Domy pomocy społecznej, w zależności od tego, dla kogo są przeznaczone, dzielą się na domy dla: osób w podeszłym wieku, osób przewlekle somatycznie chorych, osób przewlekle psychicznie chorych, dorosłych niepełnosprawnych intelektualnie, dzieci i młodzieży niepełnosprawnych intelektualnie, osób niepełnosprawnych fizycznie.

Decyzję o skierowaniu do domu pomocy społecznej i decyzję ustalającą opłatę za pobyt w domu pomocy społecznej wydaje organ gminy właściwej dla tej osoby w dniu jej kierowania.

Tabela nr 12 - Liczba osób, świadczeń i wydatki na Domy pomocy Społecznej

	2022	2021
Liczba osób	30	26
Liczba świadczeń	268	274
Kwota świadczeń w zł	1 011 460	951 567

W 2022 roku osoby umieszczone przez Ośrodek przybywały w: Domu Pomocy Społecznej w Zielonce, Radzyminie, Brańszczyku, Stegnie, Brwinowie, Cegłowie, Obrytem, Ołdakach, Gniewie, Nowym Miszewie oraz Białymstoku.

I.4.9. Decyzje potwierdzające prawo do świadczeń opieki zdrowotnej

Do korzystania ze świadczeń opieki zdrowotnej finansowanych ze środków publicznych na zasadach określonych w ustawie (czyli bezpłatnie, tak jak osoby ubezpieczone) mają prawo osoby inne niż ubezpieczone posiadające obywatelstwo polskie i miejsce zamieszkania na terytorium Rzeczypospolitej Polskiej, które spełniają kryterium dochodowe, określone w przepisach o pomocy społecznej. Wydanie decyzji administracyjnej poprzedzone jest przeprowadzeniem wywiadu środowiskowego, przeprowadzanego niezwłocznie po otrzymaniu informacji o potrzebie ustalenia uprawnień. Wywiad przeprowadza się w miejscu zamieszkania lub pobytu osoby zainteresowanej. Decyzję potwierdzającą prawo do świadczeń opieki zdrowotnej wydaje się na wniosek świadczeniobiorcy, a w przypadku stanu nagłego - na wniosek jednostki udzielającej świadczenia opieki zdrowotnej, złożony niezwłocznie po udzieleniu świadczenia. Prawo do świadczeń opieki zdrowotnej przysługuje przez okres 90 dni od dnia określonego w decyzji.

Warto podkreślić, że w roku 2022 po raz pierwszy Ośrodek wystąpił z wnioskiem do Wydziału Rynku Pracy Mazowieckiego Urzędu Wojewódzkiego o dofinansowanie zadania na rok 2023.

Tabela nr 13 - Liczba wydanych decyzji potwierdzających prawo do świadczeń opieki zdrowotnej

	2022	2021
Liczba wydanych decyzji	45	41

I.4.10. Asystent rodziny

Zgodnie z ustawą o wspieraniu rodziny i pieczy zastępczej Ośrodek pomocy Społecznej zatrudnia pracownika na stanowisku asystenta rodziny.

Asystent rodziny to osoba, która towarzyszy rodzinie, szczególnie rodzinie z dziećmi w poszukiwaniu rozwiązań w trudnej sytuacji życiowej. Asystent pracuje również z rodzinami dzieci z niepełnosprawnościami i kobietami w ciąży w ramach ustawy „Za życiem”. Pomaga i wspiera w pokonywaniu trudności tak, aby rodzina w przyszłości potrafiła samodzielnie poradzić sobie z różnymi problemami. Asystent jest doradcą rodziny, odnajduje mocne strony, pomaga wykorzystać posiadane zasoby rodziny, które pozwolą na pokonanie trudności. Motywuje do podejmowania działań oraz wspiera w realizacji wyznaczonych, realnych celów. Asystent zwiększa poczucie wpływu na własne życie oraz podnosi samoocenę wszystkich członków rodziny. Nie wyręcza rodziny, ale wskazuje, motywuje oraz naprowadza. Asystent rodziny koncentruje się na wspieraniu rodziny, towarzyszeniu w

rozwoju jego członkom oraz pedagogizacji rodziców, czyli dostarczaniu im wiedzy związanej z wychowaniem dzieci (pracuje zwłaszcza nad poprawą umiejętności opiekuńczo-wychowawczych). Działaniami asystenta rodziny objęte są rodziny, które przede wszystkim przeżywają trudności w realizacji funkcji opiekuńczo – wychowawczej i pozostają w systemie pomocy społecznej.

Praca rodziny z asystentem rodziny opiera się na zasadzie dobrowolności lub zobowiązane do współpracy przez sąd rodzinny.

W 2022 roku asystent rodziny podjął współpracę z pięcioma rodzinami, które zostały zobowiązane przez sąd do korzystania z tej formy wsparcia.

Asystent rodziny w 2022 roku współpracował z 17 rodzinami, które składały się łącznie z 64 osób, w tym 35 dzieci. Z dziewięcioma rodzinami zakończył współpracę ze względu na ustabilizowanie się sytuacji rodzinnej, zmianę miejsca zamieszkania, bądź zaprzestanie współpracy przez rodzinę. Dziewięć z siedemnastu rodzin objętych wsparciem asystenta rodziny posiada nadzór kuratora z sądu rodzinnego. Rodziny te są zagrożone odebraniem dzieci z pieczy rodzicielskiej, bądź pozostają w pieczy zastępczej. Działania asystenta koncentrują się wokół usprawnienia funkcjonalności rodziny i tym samym pozostawienia małoletnich w środowisku rodzinnym, bądź powrotu do rodziny biologicznej.

Spośród rodzin współpracujących z asystentem rodziny w 2022 roku w siedmiu środowiskach rodzinnych dzieci umieszczone były w pieczy zastępczej.

Tabela Nr 14 - Liczba osób objętych pomocą asystenta rodziny.

	2022	2021
Liczba rodzin	17	15
Liczba osób w rodzinie	64	53
w tym dzieci	35	29

Wszystkie objęte wsparciem rodziny, należą do rodzin wieloprotblemowych, w których prócz niewydolności opiekuńczo – wychowawczej, występują także problemy związane z: bezrobociem, nadużywaniem alkoholu, chorobą alkoholową, przyjmowaniem środków odurzających, niepełnosprawnością, przemocą, zaburzeniami psychicznymi, samotnym wychowywaniem dzieci, problemami ekonomicznymi, wysokimi zobowiązaniami finansowymi i ubóstwem, trudnościami z prowadzeniem gospodarstwa domowego, odizolowaniem społecznym, trudnościami w załatwianiu spraw urzędowych czy złymi warunkami lokalowymi.

Poniżej przedstawiono tabelę dotyczącą problemów występujących w rodzinach objętych wsparciem asystenta rodziny (problemy mogą się powtarzać w danej rodzinie)

Tabela nr 15 - Dominujące powody objęcia wsparciem asystenta rodziny

	Ilość rodzin, w których występował dany problem
bezzadność w sprawach opiekuńczo - wychowawczych	17
alkoholizm, narkomania	15
ubóstwo	12
bezrobocie	12
niepełnosprawność	3
wielodzietność	8
bezzadność w prowadzeniu gospodarstwa domowego	6
rodzina niepełna	7
długotrwała choroba	4
choroba psychiczna (depresja)	3
przemoc w rodzinie	1

Z dniem wejścia ustawy z dnia 4 listopada 2016 roku o wsparciu kobiet w ciąży i rodzin „Za życiem” (Dz.U. z 2016 roku poz. 1860) poszerzył się obszar działań asystenta rodziny poprzez przypisanie mu funkcji koordynatora kompleksowego wsparcia (poradnictwa) dla kobiet w ciąży i ich rodzin, ze szczególnym uwzględnieniem kobiet w ciąży powikłanej, kobiet w sytuacji niepowodzeń położniczych oraz wsparcia rodzin z dziećmi, u których zdiagnozowano „ciężkie nieodwracalne upośledzenie lub nieuleczalną chorobę zagrażającą ich życiu, która powstała w prenatalnym okresie rozwoju dziecka lub w czasie porodu”.

1.4.11. Piecza zastępcza

Pieczka zastępcza jest sprawowana w przypadku niemożności zapewnienia opieki i wychowania dziecka przez rodziców. Umieszczenie dziecka w pieczy zastępczej następuje po wyczerpaniu wszystkich form pomocy rodzicom dziecka, o których mowa w przepisach o wspieraniu rodziny i systemie pieczy zastępczej, chyba że dobro dziecka wymaga zapewnienia mu natychmiastowej pieczy zastępczej. Piecza zastępcza jest sprawowana w formie rodzinnej: rodzina zastępcza (spokrewniona, niezawodowa, zawodowa, w tym zawodowa pełniąca funkcję pogotowia rodzinnego i zawodowa specjalistyczna), rodzinny dom dziecka oraz z formie instytucjonalnej: np. placówka opiekuńczo – wychowawcza. Za dzieci umieszczone w rodzinach zastępczych odpłatność ponosi

gmina. W pierwszym roku odpłatność w wysokości 10%, w drugim roku 30%, w trzecim i następnym 50%. Z roku na rok można zaobserwować wzrost wydatków na to zadanie. Spowodowane jest to długotrwałym przebywaniem dzieci w pieczy zastępczej.

Tabela nr 16 - Liczba osób umieszczonych i wydatki na pieczę zastępczą

	2022	2021
Liczba osób	17	12
Kwota świadczeń w zł	140 832	110 115

I.5. Inne rodzaje pomocy i świadczeń

I.5.1. Świadczenia rodzinne

System świadczeń rodzinnych działający od maja 2004 r. jako system poza ubezpieczeniowych świadczeń socjalnych, jest kolejnym zadaniem zleconym Ośrodkowi do realizacji. Celem systemu pomocy rodzinie wprowadzonego przez ustawę o świadczeniach rodzinnych jest stworzenie spójnego wsparcia rodziny znajdującej się w trudnej sytuacji materialnej, wychowującej dzieci uczęszczające do szkoły, w tym niepełnosprawne.

Tabela nr 17 – Liczba osób, świadczeń i wydatki świadczenia rodzinne

	2022	2021
Liczba rodzin	588	556
Ilość świadczeń	11 596	12 736
Kwota świadczeń w zł	3 865 781	3 885 723

I.5.2. Świadczenia z funduszu alimentacyjnego

Świadczenia z funduszu alimentacyjnego to rodzaj finansowego wsparcia, kierowanego do rodzin, w których dzieci, pomimo zasądzonych od rodzica wyrokiem sądu alimentów, są ich pozbawione z powodu bezskuteczności egzekucji sądowej. W takich okolicznościach państwo zastępczo wypłaca osobom uprawnionym świadczenia pieniężne w wysokości zgodnej z wyrokiem sądowym, nie więcej jednak niż 500 zł na dziecko.

Tabela nr 18 - Wydatki na świadczenie z funduszu alimentacyjnego finansowane z dotacji celowej z budżetu państwa oraz liczba wypłaconych świadczeń

	2022	2021
Liczba rodzin	30	34
Ilość świadczeń	538	580
Kwota świadczeń w zł	223 447	245 171

Działania podejmowane wobec dłużników alimentacyjnych.

W bazie danych Działu Świadczeń Rodzinnych i Funduszu Alimentacyjnego w 2022 roku figurowało 59 dłużników alimentacyjnych przebywających na terenie naszej Gminy. Dział Świadczeń Rodzinnych i Fundusz Alimentacyjny podejmował wobec dłużników alimentacyjnych szereg różnorodnych działań, zmierzających do wyegzekwowania należności alimentacyjnych. W 2022 roku 67-krotnie podejmowano czynności wobec dłużników, w szczególności: przeprowadzenie wywiadu środowiskowego, przekazanie komornikowi informacji mających wpływ na egzekucję należności, złożenie wniosku do PUP o aktywizację zawodową dłużnika, wydanie decyzji o uznaniu dłużnika za uchylającego się od zobowiązań alimentacyjnych, złożenie wniosku do prokuratury o ściganie za przestępstwo z art. 209 kk, oraz skierowanie do starosty wniosku o zatrzymanie prawa jazdy. Wszystkie osoby posiadające zobowiązania alimentacyjne wobec naszej gminy, zostały zgłoszone do biura informacji gospodarczej, jako dłużnicy alimentacyjni.

W 2022 roku od dłużników alimentacyjnych wyegzekwowano łącznie kwotę 153 548,68 zł, z czego 89 206,89 zł stanowiły odsetki, natomiast kwota spłaty należności głównej wyniosła 64 341,79 zł. Ogólna kwota zadłużenia z tytułu należności alimentacyjnych na koniec 2022 roku wyniosła 7 738 333,04 zł w tym odsetki 2 447 875,30 zł.

1.5.3. Dodatki mieszkaniowe

Dodatek mieszkaniowy jest świadczeniem pieniężnym wypłacanym przez gminę, mającym na celu dofinansowanie do wydatków mieszkaniowych ponoszonych w związku z zajmowaniem lokalu mieszkalnego. Dodatek przyznaje się na wniosek osoby uprawnionej. Do wniosku dołącza się deklarację o dochodach gospodarstwa domowego za okres 3 miesięcy kalendarzowych poprzedzających złożenie wniosku oraz inne niezbędne dokumenty.

Dodatek jest przyznawany na 6 miesięcy, licząc od pierwszego dnia miesiąca następującego po dniu złożenia wniosku.

W 2022 roku nastąpił znaczny wzrost wydatków na dodatki mieszkaniowe. Było to spowodowane zmianą ustawy o dodatkach mieszkaniowych. Wprowadzenie nowej definicji dochodu (dochód w rozumieniu art. 3 pkt 1 ustawy z dnia 28 listopada 2003 r. o świadczeniach rodzinnych) uniemożliwiło wliczania do dochodu dochodów dorywczych oraz świadczeń rodzinnych i świadczeń z funduszu alimentacyjnego.

Tabela nr 19 - Dodatki mieszkaniowe

	2022	2021
Liczba rodzin	64	62
Kwota świadczeń w zł	172 186	127 140

I.5.4. Powiatowa Karta Dużej Rodziny

W ramach programu Ośrodek przyjmuje wnioski i prowadzi postępowanie w sprawie refundowania biletów okresowych. Osoby posiadające Powiatową Kartę Rodziny mogły ubiegać się o dofinansowania w wysokości 50 % wartości zwrotu kosztów ceny zakupu imiennego biletu okresowego.

Tabela nr 20 - Dofinansowanie biletów

	2022	2021
Liczba rodzin	4	2
Liczba osób	7	5
Kwota świadczeń w zł	3 768	1 600

I.6. Klub Osób Niepełnosprawnych „Muminki”

Wychodząc naprzeciw potrzebom osób z niepełnosprawnościami na terenie naszego miasta, przy Ośrodku Pomocy Społecznej, od wielu lat działa Klub Osób Niepełnosprawnych „Muminki”. Dzięki zrozumieniu i akceptacji przez samorząd potrzeb osób z niepełnosprawnością, na terenie Zielonki funkcjonuje miejsce zapewniające z jednej strony wsparcie i opiekę dla tych osób, a z drugiej wytchnienie dla ich opiekunów.

W 2022 roku do Klubu uczęszczało 12 osób z niepełnosprawnością w wieku od 29 do 68 lat, w tym 5 kobiet i 7 mężczyzn.

W Klubie Muminki prowadzone są różnorodne zajęcia, których celem jest usprawnienie utraconych funkcji i sprawności fizycznej, jak też wypracowanie funkcji zastępczych ułatwiających codzienne funkcjonowanie podopiecznym. Poprzez terapię zajęciową układ nerwowy, a także motoryczny jest pobudzany i usprawniany.

W Klubie zostały wykorzystane następujące rodzaje terapii:

- Ergoterapia – zajęcia manualne, robótki ręczne, haft, stroiki świąteczne i okolicznościowe, dekoracje, tkactwo, wikliniarstwo,
- Arteterapia – malarstwo, rysunek, prace plastyczne,
- Muzykoterapia – śpiew, granie na instrumentach,
- Fizjoterapia – gimnastyka, ćwiczenia różnych partii ciała,
- Psychoterapia – wspomaganie funkcjonowania w codziennym życiu,

W 2022 roku, na realizację zajęć w Klubie Osób Niepełnosprawnych „Muminki” Ośrodek pozyskał kwotę 45 000,00 zł z powiatu wołomińskiego. W ramach udzielonej dotacji w klubie prowadzono następujące zajęcia:

- Warsztaty zdrowia i urody – zajęcia polegały na nauce dbania o kondycję włosów i paznokci, przekazaniu fachowych porad dotyczących pielęgnacji. Praktyczna wiedza została zademonstrowana przez instruktora prowadzącego zajęcia. Spotkania odbywały się indywidualnie raz w miesiącu,
- Warsztaty wikliniarstwa – prowadzone w małych grupach przez doświadczonego instruktora. Kontynuowana była nauka wykonywania różnorodnych przedmiotów z wikliny. Uczestnicy wykonywali elementy potrzebne do stroików świątecznych - wianki, koszyki, choinki, gwiazdy, a także płot wiklinowy do ogródka, kosz na kwiaty, karmniki dla ptaków i latarenki. Zajęcia wpłynęły bardzo pozytywnie na koordynację wzrokowo – ruchową uczestników,
- Warsztaty słowno – muzyczne – prowadzone były w małych grupach z wykorzystaniem różnych nietypowych instrumentów muzycznych. Miały na celu rozwijanie aktywności własnej, rozwijanie koncentracji uwagi oraz pamięci słowno – ruchowej,
- Muzykoterapia – prowadzona dwa razy w tygodniu. Instruktor uczył śpiewu, gry na dzwoneczkach i instrumentach, zabaw z rekwizytami i ruchu tanecznego połączonego z muzyką. Uczestnicy poznali nowe piosenki, pastorałki i kolędy,
- Gimnastyka – zajęcia były prowadzone trzy razy w tygodniu po dwie godziny. Ćwiczenia rehabilitacyjne miały na celu uaktywnienie podopiecznych, zwiększenie wysiłku mięśniowego i zakresu ruchu w stawach,

- Zajęcia z psychologiem – cyklicznie organizowane przez cały rok spotkania w czasie których prowadzone były rozmowy indywidualne, spotkania grupowe, relaksacyjne oferujące wsparcie dla podopiecznych, rodziców i opiekunów.

Wyjazdy integracyjne i poznawcze:

- Wyjazd do Teatru Rampa na spektakl pt „,Niekończąca się historia” . Po filmie uczestnicy mieli okazję zjeść posiłek w Restauracji Mc Donald’s. Wyjazd umożliwił integrację i skorzystanie z kultury wyższej,
- Wyjazd do gospodarstwa agroturystycznego Leszczynowe Zacisze, gdzie podopieczni uczestniczyli w warsztatach robienia pizzy, karmili i głaskali alpaki, króliki i kozy oraz jeździli wozem po lesie. Uczestnicy radośnie spędzili czas na łonie natury wśród zwierząt, uczyli się zachowania w miejscu publicznym,
- Wyjazd do Karolina, siedziby Państwowego Zespołu Ludowego Pieśni i Tańca „Mazowsze”, gdzie podopieczni uczestniczyli w „Warsztatach wokalnych kukułeczka kuka”, poznali historię Zespołu Mazowsze, zwiedzając Centrum Folkloru polskiego. Wyjazd zakończono w Brwinowie zwiedzając rynek, kościół i jedząc obiad.

W roku 2022, osoby z niepełnosprawnością korzystające z zajęć Klubu Muminki, uczestniczyły także w Spotkaniu Wielkanocnym, przedstawieniu i poczęstunku z okazji Dnia Rodziny, Andrzejkach, Mikołajkach, wystawach prac świątecznych, spotkaniu i Jasełkach z okazji Bożego Narodzenia, a także innych wydarzeniach okolicznościowych – imieninach, zabawach karnawałowych, ostatecznych itp.

1.7. Program „Opieka wytchnieniowa”

Głównym celem Programu „Opieka wytchnieniowa” jest wsparcie członków rodzin lub opiekunów sprawujących bezpośrednią opiekę nad osobami z niepełnosprawnościami.

Program ma także zapewniać:

w odniesieniu do rozwiązań systemowych:

- wzmocnienie dotychczasowego systemu wsparcia poprzez świadczenie usług opieki wytchnieniowej dla członków rodzin lub opiekunów sprawujących bezpośrednią opiekę nad dziećmi z orzeczoną niepełnosprawnością lub osobami ze znacznym stopniem niepełnosprawności/osobami z orzeczeniem traktowanym na równi z orzeczeniem o znacznym stopniu niepełnosprawności,

- wsparcie finansowe gmin/powiatów w zakresie realizacji usług opieki wytchnieniowej; w odniesieniu do członków rodzin lub opiekunów osób niepełnosprawnych;
- czasowe odciążenie od codziennych obowiązków łączących się ze sprawowaniem opieki, zapewnienie czasu na odpoczynek i regenerację.

W 2022 roku programem zostały objęte 3 rodziny, przyznano 651 godzin świadczeń. Na realizację programu pozyskano dotację w wysokości 48 960,00 zł.

Tabela nr 21 - Liczba osób, liczba świadczeń oraz kwota świadczeń w ramach programu Opieka wytchnieniowa.

	2022	2021
Liczba osób	3	3
Liczba świadczeń	651	360
Kwota świadczeń w zł	26 638	12 486

I.8. Program „Asystent osobisty osoby niepełnosprawnej”

Głównym celem Programu "Asystent osobisty osoby niepełnosprawnej" jest wprowadzenie usług asystenta osobistego osoby niepełnosprawnej jako formy ogólnodostępnego wsparcia.

Program ma także zapewniać:

- poprawę jakości życia osób niepełnosprawnych, w szczególności poprzez umożliwienie im jak najbardziej niezależnego życia;
- wsparcie osobom niepełnosprawnym oraz pomoc adekwatną do potrzeb;
- uczestnictwo osób niepełnosprawnych w wydarzeniach społecznych, kulturalnych, rozrywkowych lub sportowych itp.;
- dofinansowanie jednostek samorządu terytorialnego w ramach realizowanych zadań mających na celu wsparcie społeczne osób niepełnosprawnych;
- zwiększenie wsparcia asystenckiego dla niepełnosprawnych uczniów ze specjalnymi potrzebami edukacyjnymi, także w innych wymiarach życia i funkcjonowania społecznego.

W 2022 roku programem objęto 9 osób, przyznano 3 504 godzin świadczeń. Na realizację programu pozyskano dotację w wysokości 163 404,00 zł.

Tabela nr 22 - Liczba osób, liczba świadczeń oraz kwota świadczeń w ramach programu Asystent osobisty osoby niepełnosprawnej.

	2022	2021
Liczba rodzin	9	6
Liczba osób	3 504	2 525
Kwota świadczeń w zł	141 663	101 639

I.9. Miejski Zespół Interdyscyplinarny ds. przeciwdziałania przemocy w rodzinie

Zgodnie z obowiązującą ustawą gmina podejmuje działania na rzecz przeciwdziałania przemocy w rodzinie, w szczególności w ramach pracy miejskiego zespołu interdyscyplinarnego, którego utworzenie należy do zadań obowiązkowych gminy. Miejski zespół interdyscyplinarny odpowiada za:

- diagnozowanie problemu przemocy w rodzinie;
- podejmowanie działań w środowisku zagrożonym przemocą w rodzinie mających na celu przeciwdziałanie temu zjawisku;
- inicjowanie interwencji w środowisku dotkniętym przemocą w rodzinie;
- rozpowszechnianie informacji o instytucjach, osobach i możliwościach udzielenia pomocy w środowisku lokalnym;
- inicjowanie działań w stosunku do osób stosujących przemoc w rodzinie.

Podejmowanie interwencji w środowisku wobec rodziny dotkniętej przemocą odbywa się w oparciu o procedurę „Niebieskiej Karty”. Procedura „Niebieskiej Karty” obejmuje ogół czynności podejmowanych i realizowanych przez przedstawicieli jednostek organizacyjnych pomocy społecznej, gminnych komisji rozwiązywania problemów alkoholowych, Policji, oświaty i ochrony zdrowia, w związku z uzasadnionym podejrzeniem zaistnienia przemocy w rodzinie.

Zespół interdyscyplinarny może tworzyć grupy robocze w celu rozwiązywania problemów związanych z wystąpieniem przemocy w indywidualnych przypadkach (powołano 20 grup roboczych, które spotkały się 53 razy).

Do zadań grupy roboczej należy:

- opracowanie i realizacja planu pomocy w indywidualnych przypadkach wystąpienia przemocy w rodzinie;
- monitorowanie sytuacji rodzin, w których dochodzi do przemocy oraz rodzin zagrożonych wystąpieniem przemocy;

- dokumentowanie działań podejmowanych wobec rodzin, w których dochodzi do przemocy oraz efektów tych działań.

Pracownicy Ośrodka Pomocy Społecznej, powołani do Miejskiego Zespołu Interdyscyplinarnego, prowadzili obsługę organizacyjną oraz techniczną, dbali o terminowość spotkań i prowadzili niezbędną dokumentację. Członkowie zespołu interdyscyplinarnego oraz grup roboczych wykonywali zadania w ramach obowiązków służbowych lub zawodowych.

Tabela nr 23 - Liczba wszczętych procedur Niebieskich Kart A

	2022	2021
Liczba Niebieskich Kart A	22	30

I.10. Konflikt zbrojny na Ukrainie

Ośrodek od samego początku bardzo intensywnie uczestniczył w zintegrowanych działaniach, które odbywały się na terenie Zielonki. Już w pierwszych dniach po wybuchu konfliktu, gdy zaczęli przybywać do nas pierwsi Uchodźcy, Burmistrz powołał specjalny zespół, który zajął się przekazywaniem informacji i koordynacją działań na terenie miasta. Ważną rolę powierzył Ośrodkowi Pomocy Społecznej, który stał się centrum wsparcia udzielanego w Zielonce.

Początkowo OPS był odpowiedzialny za dystrybucję darów, które zostały zebrane przez osoby prywatne, szkoły i inne instytucje. Zakład Gospodarki Komunalnej przywoził do nas te wszystkie rzeczy, a my wydawaliśmy je obywatelom Ukrainy, przebywającym na terenie naszego miasta.

Zbierane były również informacje o miejscu pobytu osób z Ukrainy oraz ich potrzebach.

Warto zauważyć, że na terenie naszego miasta większość obywateli Ukrainy znalazło schronienie w prywatnych domach.

Niedobory artykułów żywnościowych i higienicznych uzupełniane były ze środków przekazanych przez firmę TRUMPF Hüttinger mieszczącą się na terenie Zielonki. W obliczu szybko kurczących się zapasów Ośrodek nawiązał współpracę z fundacją World Central Kitchen, która zaoferowała dostarczanie posiłków dla osób z Ukrainy. Za pośrednictwem firmy cateringowej So Berry od poniedziałku do piątku, w okresie od kwietnia do sierpnia, dowożono do nas gotowe posiłki, które były wydawane przez pracowników OPS. We wskazanych okresie wydaliśmy kilkanaście tysięcy gotowych posiłków. Był to dla nas naprawdę ciężki czas. Pracownicy wykazali się bardzo wysoką empatią i bezinteresownością, wykonując dużo dodatkowej pracy, wykraczającej poza ich obowiązki.

Jednocześnie Ośrodek rozpoczął realizację zadań wynikających z ustawy z dnia 12 marca 2022 r. o pomocy obywatelom Ukrainy w związku z konfliktem zbrojnym na terytorium tego państwa. Na jej podstawie wypłacano jednorazowe świadczenie 300 zł, przyznawano posiłki dla dzieci w szkołach, początkowo w formie doraźnej na 2 miesiące, w późniejszym okresie na podstawie wydanych decyzji administracyjnych, wypłacano świadczenia rodzinne osobom uprawnionym oraz zasiłki przysługujące na podstawie ustawy o pomocy społecznej. Ośrodek intensywnie współpracował z Urzędem Stanu Cywilnego w celu ustalenia zasad pobytu obywateli Ukrainy na terenie Polski, a tym samym ich uprawnień do świadczeń.

Tabela nr 24 – Liczba osób, świadczeń i wydatki na świadczenia dla obywateli Ukrainy

	2022	2021
Jednorazowe świadczenie 300		
Liczba osób	995	-
Ilość świadczeń	995	-
Kwota świadczeń w zł	298 500	-
Koszty obsługi	5 970	-
Świadczenie rodzinne		
Liczba rodzin	15	-
Ilość świadczeń	273	-
Kwota świadczeń w zł	92 922	-
Koszty obsługi	2 491	-
Świadczenia z pomocy społecznej (celowe, stałe, posiłki)		
Liczba osób	115	-
Ilość świadczeń	5 496	-
Kwota świadczeń w zł	81 464	-
Koszty obsługi	-	-

Łączna kwota świadczeń wypłaconych w formie pieniężnej i niepieniężnej (posiłki w szkołach) oraz kosztów obsługi zadań wyniosła 481 347 zł.

Warto zaznaczyć, iż dwóm rodzinom z Ukrainy przyznano również pomoc w formie dodatku mieszkaniowego. Zgodnie z wytycznymi Departamentu Mieszkalnictwa Ministerstwa Rozwoju i Technologii cudzoziemcy przybywający na terenie gminy mogą składać wnioski o przyznanie dodatku mieszkaniowego, gdyż ustawa nie zawiera przepisów, które uzależniałoby prawo do dodatku

mieszkaniowego od posiadania polskiego obywatelstwa, a tym samym wykluczałyby cudzoziemców z grona osób uprawnionych do dodatku mieszkaniowego.

I.11 E-Opieka

Miasto Zielonka uczestniczy (jako partner) w projekcie realizowanym przez Warszawę w partnerstwie z dziewięcioma innymi gminami (Grodzisk Mazowiecki, Jabłonna, Karczew, Legionowo, Marki, Pruszków, Raszyn, Wieliszew, Żyrardów), we współpracy z warszawskimi ośrodkami pomocy społecznej, Centrum Usług Społecznych "Społeczna Warszawa", Stołecznym Centrum Opiekuńczo-Lecznym oraz 14 warszawskimi domami pomocy społecznej. Głównym celem projektu „Budowa i wdrożenie zintegrowanego systemu wsparcia usług opiekuńczych opartego na narzędziach TIK na terenie Warszawskiego Obszaru Funkcjonalnego (E-Opieka)” jest nie tylko poprawa jakości życia osób korzystających z usług opiekuńczych ale i wspieranie dalszej digitalizacji usług obszaru pomocy społecznej.

W ramach programu zostanie utworzony i wdrożony system zarządzania usługami opiekuńczymi, integrujący wszystkie działania poczynwszy od wydania decyzji administracyjnej, przez elektroniczne ewidencjonowanie świadczonych usług, na rozliczeniach odpłatności kończąc. Warto zaznaczyć, iż dostęp do niektórych funkcji systemu będą posiadać świadczeniobiorcy lub ich rodziny.

Drugim elementem wdrożonym w ramach projektu będzie system teleopieki. Usługa polegać będzie na monitorowaniu świadczeniobiorcy w miejscu zamieszkania przy pomocy urządzeń elektronicznych tj. opaski monitorujące funkcje życiowe, czujniki gazu, czujniki czadu. Zgodnie z założeniami, w przypadku zagrożenia urządzenia zintegrowane z systemem wyślą sygnał do centrum reagowania.

W roku 2022 pracownicy Ośrodka Pomocy Społecznej uczestniczyli w szeregu spotkań, szkoleń oraz testów tworzonego systemu. Ostateczne termin wdrożenia projektu zaplanowano na rok 2023.

I.12. „Nowa jakość pracy”

W Ośrodku Pomocy Społecznej w 2022 roku zaszło wiele pozytywnych zamiany, mających na celu poprawę jakości usług świadczonych dla mieszkańców Zielonki.

W trosce o łatwiejszy dostęp do informacji powstała strona internetowa Ośrodka www.ops.zielonka.pl, na której zamieszczone zostały podstawowe informacje na temat naszej działalności. Klienci mogą teraz zapoznać się z zakresem świadczonych usług, skorzystać z przydatnych linków, pobrać druki do

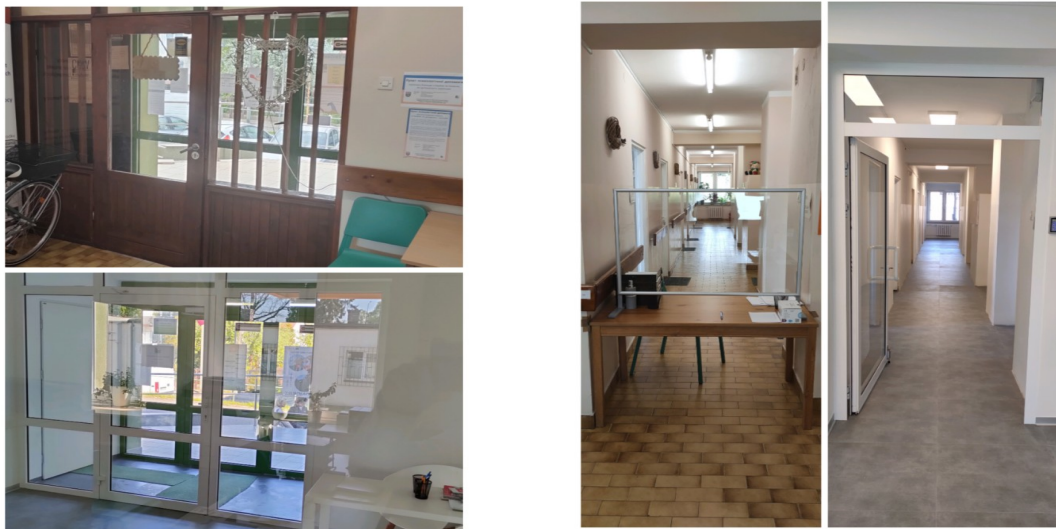
wypełnienia oraz sprawdzić terminy wypłat świadczeń okresowych. Najważniejsze informacje przekazywane są również za pośrednictwem utworzonego profilu Ośrodka na Facebooku.



Zmiany zaszły również w infrastrukturze Ośrodka. Niestety, pandemia Covid-19 i konieczność wprowadzenia dystansu społecznego w sposób negatywny odbiła się na komforcie obsługi klientów. Dzięki przychylności i otwartości Burmistrza oraz radnych w 2022 roku przeprowadzono szereg prac remontowych, utworzono przyjazny punktu obsługi klienta, wydzielono również miejsce cichej pracy – pokój pierwszego kontaktu, gdzie w komfortowych warunkach klienci mogą mówić o swoich problemach. Powierzchnia jednostki została podzielona na strefę obsługi klienta oraz strefę wewnętrzną – zamknięta dla klientów, co w znaczący sposób przyczyniło się do poprawy bezpieczeństwa przetwarzanych danych, jak również bezpieczeństwa samych pracowników.



W ramach przeprowadzonych prac wymieniono również drzwi wejściowe. Poprzednie nie spełniały żadnych standardów bezpieczeństwa – pochodziły z okresu, kiedy powstawał budynek. Drewnianą konstrukcję zastąpiono szklano – aluminiową. Na korytarzach oraz w części pomieszczeń biurowych wymieniono również stare oświetlenie na nowoczesne i energooszczędne lampy LED.



Odmienione, nowoczesne oblicze Ośrodka zrywa z dotychczasowym „peerelowskim” wizerunkiem jednostki. Wprowadzone zmiany wpływają pozytywnie na odbiór Ośrodka przez klientów, przy jednoczesnej poprawie jakości obsługi klientów oraz zwiększonym komfortie pracy osób zatrudnionych w OPS.

II. Część finansowa

II.1. Wydatki Ośrodka Pomocy Społecznej w Zielonce

W 2022 roku Ośrodek Pomocy Społecznej w Zielonce wydatkował łącznie 8 384 085,47 zł.

Tabela nr 25 – struktura wydatków Ośrodka Pomocy Społecznej

	Rok 2022	Rok 2021
Ogółem, w tym:	8 384 085,47 zł	7 718 633,65 zł
Zadania własne	4 071 378,84 zł	3 155 556,78 zł
Zadania zlecone	4 265 445,77 zł	4 302 736,84 zł
Zadania powierzone	47 260,86 zł	35 369,05 zł

W 2022 roku łączne dotacje (zadania zlecone, własne, powierzone i środki pozabudżetowe) pozyskane na realizację zadań Ośrodka wyniosły 5 830 385,95 zł. Dotacje wykorzystano w 99%.

II.2 Dochody Ośrodka Pomocy Społecznej w Zielonce

W 2022 roku dochody Ośrodka wyniosły 118 221,07 zł.

Tabela nr 26 - Struktura dochodów w Ośrodku Pomocy Społecznej

	Rok 2022	Rok 2021
Ogółem, w tym:	118 221,07 zł	107 728,20 zł
Odpłatność rodziny za pobyt w DPS (2 umowy)	48 276,96 zł	53 534,94 zł
Odpłatność za usługi opiekuńcze	22 617,00 zł	13 509,00 zł
Nienależnie pobrane zasiłki stałe i okresowe z lat ubiegłych	0,0 zł	469,54 zł
Nienależnie pobrane świadczenia z lat ubiegłych	18 522,58 zł	8 320,00 zł
Odsetki od nienależnie pobranych świadczeń	1 781,00 zł	484,44 zł
Należności od dłużników alimentacyjnych (w części należnej gminie)	26 537,20 zł	31 387,44 zł
Odsetki od depozytu	486,33 zł	22,84 zł

III. Wnioski końcowe

Działania Ośrodka Pomocy Społecznej w 2022 roku nakierowane były na rozwiązywanie zdiagnozowanych problemów społecznych. Zadania ustawowe wypełniane przez Ośrodek uzupełniały działania dodatkowe, realizowane w ramach dostępnych programów, na które Ośrodek pozyskał dodatkowe środki. Realizowane Programy „Opieka wytchnieniowa”, „Asystent osobisty osoby niepełnosprawnej”, działalność Klubu Osób Niepełnosprawnych „Muminki”, projekt „E-opieka” wpisują się w potrzeby mieszkańców, gdyż w ostatnich latach głównym problemem społecznym staje się niepełnosprawność oraz długotrwała i ciężka choroba.

Ponadto, w związku ze wzrostem liczby osób w wieku poprodukcyjnym, ważne jest zapewnienie odpowiedniej opieki w miejscu zamieszkania w formie usług opiekuńczych. Sprawnie realizowane usługi opiekuńcze ograniczają konieczność kierowania podopiecznych do domów pomocy społecznej. Należy zauważyć, że w ubiegłym roku znacznie wzrosły wydatki związane z pokrywaniem kosztu pobytu w domach pomocy społecznej, opłacaniem pobytu dzieci w pieczy zastępczej oraz wydatki na wypłatę dodatków mieszkaniowych. Są to zadania własne gminy o charakterze obowiązkowym i konieczne jest zapewnienie środków na ich realizację.

Do zadań obowiązkowych gminy należy również opracowanie strategii rozwiązywania problemów społecznych. Od początku 2023 roku trwają prace nad opracowaniem diagnozy problemów społecznych w gminie, na podstawie której powstanie strategia rozwiązywania problemów społecznych na lata 2023 – 2029.

Wybuch wojny na Ukrainie i związana z tym chęć niesienia pomocy poszkodowanym, konieczność zapewnienia im wsparcia, jak również późniejsze wypełnianie obowiązków ustawowych, były dużym obciążeniem zarówno dla pracowników Ośrodka, jak i dla całej Gminy. Bezinteresowność, empatia i zaangażowanie pracowników w działania na rzecz uchodźców zasługują na uznanie, a dzięki bardzo dobrej współpracy pomiędzy jednostkami na terenie całego miasta udało się sprawnie je realizować.